



# ZEEËN VAN LICHT

‘Het ontwerp van een woning is een subtiel samenspel tussen de wensen van de opdrachtgever, de gegeven locatie en het bouwbudget. De vertaling en combinatie van deze drie zaken zorgt elke keer weer voor een uniek resultaat’, aldus Jules Zwijsen. Toch hebben zijn woningen een heel herkenbaar handschrift. In opeenvolgende ontwerpfasen wordt toegewerkt naar een uitgekiende ruimtelijkheid met heel veel zichtlijnen. Vides, erkers, open trappen en dakramen zorgen voor zeeën aan daglicht.

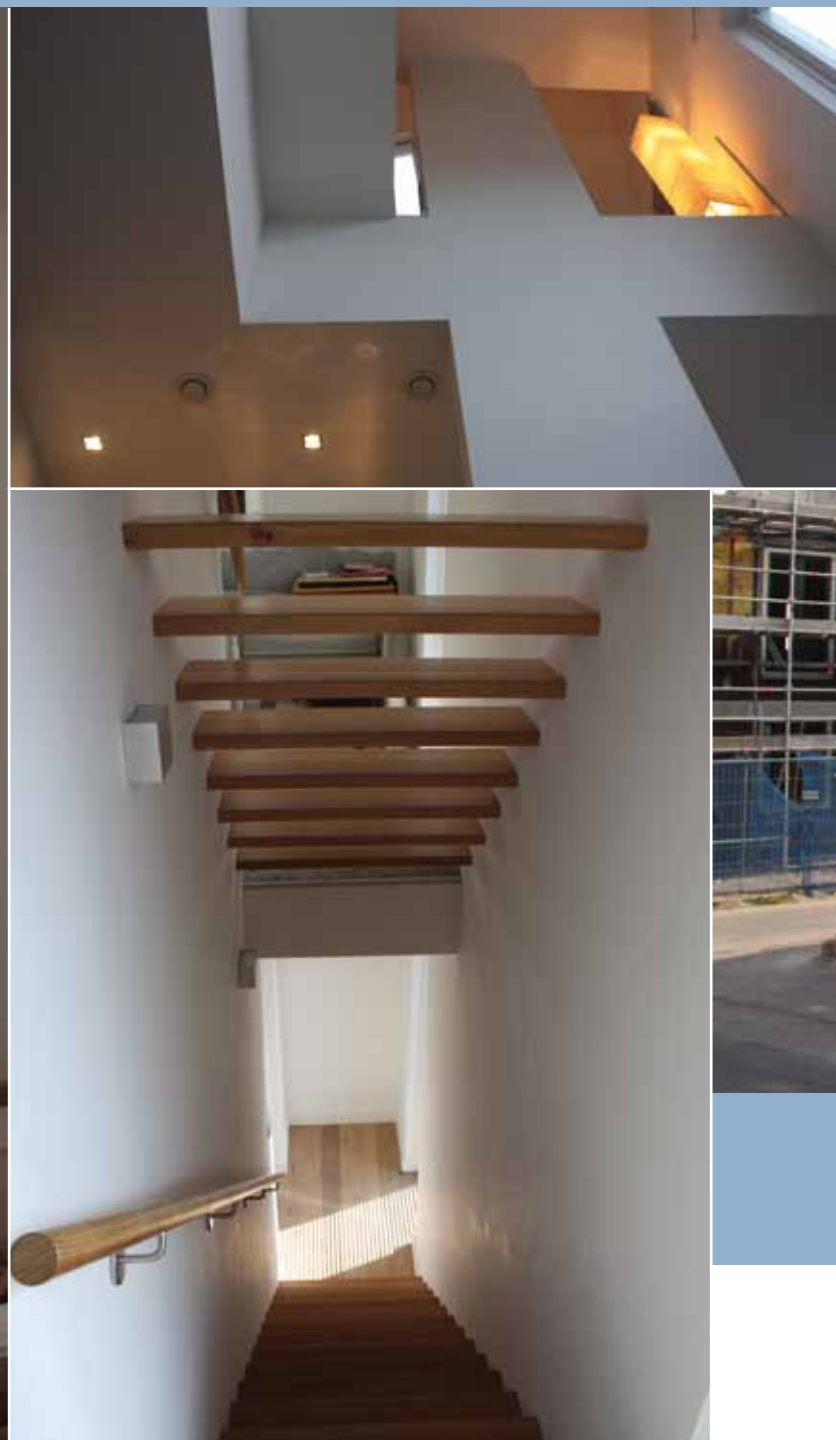
Fotografie: Jules Zwijsen  
Tekstbewerking: Bouwcentrum Media



Loenen aan de Vecht:  
torenspits kavel 107, plan Cronenburgh



Elegante trapdraai schut de voordeur af.



Loenen aan de Vecht: hofwoning in het plan Cronenburgh. Een rij dakkapellen zorgt voor ritmische lichtinval.



### Van binnen naar buiten

Jules Zwijsen ontwerpt woningen altijd van binnenuit. Afhankelijk van de wensen c.q. eisen van de opdrachtgevers worden de ruimtes eerst in functionele zin geordend. Daarna wordt ook de omgeving in het spel betrokken. Wat biedt het uitzicht, hoe ligt de kavel op de zon? Ook het weren van wind, geluid en mogelijke inkijk

spelen een belangrijke rol bij de uiteindelijke indeling. Centraal staat immers het gegeven dat je interieur een fijne, veilige haven moet zijn. Door strategisch geplaatste ramen in gevels en daken wordt vervolgens weer contact gemaakt met het beste uit de buitenwereld. Zo wordt de woning als het ware verankerd op z'n plek.

### Ruimtelijk interieur

Is die functionele indeling eenmaal geoptimaliseerd, dan wordt er scherp gekeken naar de haalbaarheid én naar de esthetische mogelijkheden. Moeten de relaties tussen de ruimtes worden

versterkt of juist voorkomen worden? Een architect heeft daarvoor een heel palet tot z'n beschikking. Denk bijvoorbeeld aan oplossingen als open vides, ramen in binnenwanden, opengewerkte trappen of, andersom, juist het aanbrengen van extra isolatie tussen kamers. Zo ontstaat uiteindelijk een ruimtelijk interieur met een samenspel van zichtlijnen, daglicht, openheid, dan wel beslotenheid. Een werkplek op de verdieping kan bijvoorbeeld best in open verbinding staan met een woonruimte op de begane grond, maar toch – inclusief alle rommel – gelukkig uit het zicht zijn.

### Daglicht

Licht is essentieel als het gaat om de beleving van een ruimte. Jules Zwijsen: "Licht geeft een prettig, optimistisch gevoel en zorgt voor contact met de buitenwereld. Binnenshuis ervaren dat de zon achter de wolken vandaan komt, is en blijft het hele jaar door een prachtige gewaarwording." Een goed verlichte ruimte is aangenaam om in te verblijven en lijkt optisch groter. "Inmiddels zijn er slimme oplossingen op de markt om ook in donkere ruimtes daglicht te kunnen

brenge. Met dergelijke 'lichtkanalen' is het minder vaak nodig om kunstlicht te gebruiken. Goed voor mens en milieu."



Draagconstructie van houten spanten bepaalt het beeld

### Materiaalkeuze

En dan komt het leukste moment: de materiaalkeuze als verfijning van de functionele indeling en ruimtelijke lay-out. “Wij werken veel met beeldbepalende constructieve elementen. Denk bijvoorbeeld aan een in het zicht gelaten houten spantconstructie. Of een ruw gemetselde muur die het als contrast allemaal wat spannender maakt. Overigens zoeken we altijd naar een goede balans tussen ruw en afgewerkt, tussen open en gesloten. De opbouw

van wanden, vloeren en daken bepaalt immers ook het binnenklimaat en de akoestiek. En die moeten goed zijn.”

### Gevelfwerking

Pas als het interieur aanvoelt als een warme deken, komen de buitengevels aan de beurt. “Vormgeving, materiaalkeuze en detaillering zijn een vertaling van de gewenste openheid of besloten-

Architectenbureau Jules Zwijsen bna startte in 2005 met het ontwerp van het eigen huis van Zwijsen. Vanuit hier heeft het bureau zich als vanzelfsprekend gespecialiseerd in het begeleiden van particulieren bij het ontwerpen en (ver)bouwen van een eigen woning. Op dit moment zijn twee woningen op IJburg en twee in Almere in uitvoering. Daarnaast zijn er een aantal projecten in voorbereiding. Als ‘handleiding’ voor particulieren heeft het bureau de opgedane ervaringen over het werken met een architect en het bouwen van een eigen woning op internet geplaatst: zie [www.kavelarchitect.nl](http://www.kavelarchitect.nl).

[www.zwijsen.net](http://www.zwijsen.net)

heid van het interieur”, legt Zwijsen uit. “Op die manier ontstaat een gevelbeeld dat letterlijk een afspiegeling is van het interieur. Hetzelfde gevoel, dezelfde beleving en grip qua materialen.” Typerend voor zijn werk zijn de contrastrijke materiaalcombinaties, zoals steen met hout, zink of gemêleerde leien. Door telkens weer net even anders te spelen met vlakken en kleuren kunnen die kenmerken elkaar versterken. Op weg naar een woning met een heel eigen identiteit. ●